



Janvier 2010

## **Nouvelle Politique Régionale (NPR) du canton de Fribourg**

### **VOLET 'TOURISME ET PATRIMOINE': DIRECTIVES POUR LA DEMANDE D'OCTROI D'UN SOUTIEN FINANCIER**

***Attention*** : Les présentes directives s'appliquent aux demandes pour des projets relevant du développement touristique déposés dans le cadre de la NPR. Pour tous les autres types de projet veuillez vous référer aux directives qui peuvent être téléchargées sur [www.innovationregionale.ch](http://www.innovationregionale.ch).

#### **1 Introduction**

Si vous souhaitez déposer une demande d'octroi d'un soutien financier pour la réalisation d'un projet touristique dans le cadre de la NPR, ces directives vous guideront dans l'élaboration de votre requête.

Les dossiers de demande complets sont déposés auprès de la Promotion économique du canton de Fribourg. Vos données et informations seront traitées de façon confidentielle. La Promotion économique du canton de Fribourg se tient volontiers à votre disposition pour toute information complémentaire :

**Promotion économique du canton de Fribourg**  
**Avenue de Beauregard 1**  
**Case postale 1248**  
**CH-1701 Fribourg**

**Tél. +41 26 425 87 00**  
**Fax +41 26 425 87 01**

**E-Mail : [promfr@fr.ch](mailto:promfr@fr.ch);**

**Internet : [www.innovationregionale.ch](http://www.innovationregionale.ch)**

## 2 Volet 'Tourisme et patrimoine' : Soutiens financiers NPR

De manière générale, tout organisme privé ou public peut déposer une demande d'octroi d'une aide financière pour réaliser un projet s'inscrivant dans le volet 'Tourisme et patrimoine' du programme de mise en œuvre de la NPR.

Dans le cadre du volet 'Tourisme et patrimoine' de la NPR, le canton de Fribourg peut accorder un soutien financier sous forme de contributions financières directes ou de prêts, ces derniers étant destinés à la réalisation de projets d'infrastructures touristiques. Selon le règlement d'exécution de la loi sur la promotion économique (voir [www.innovationregionale.ch](http://www.innovationregionale.ch)), les modalités des soutiens financiers pouvant être accordés à des projets touristiques sont définies comme suit :

### ■ Contributions financières directes :

Des contributions financières directes peuvent être octroyées pour un montant correspondant **au maximum à 80%** des coûts du projet pris en considération. Le solde est financé par une contribution propre du bénéficiaire sous forme de fonds propres ou apport de tiers;

### ■ Prêts :

► **Projets touristiques de nature publique** : Des prêts peuvent être octroyés pour **au maximum deux tiers** du coût reconnu de l'infrastructure;

► **Projets touristiques de nature privée** : Des prêts peuvent être octroyés pour **au maximum la moitié** du coût reconnu de l'infrastructure.

**IMPORTANT** : Le porteur de projet doit être en mesure de fournir une garantie suffisante (p.ex. titre hypothécaire sur les immeubles X/Y de la commune de A/B; cautionnement/garantie de la commune de C, garantie bancaire) pour le remboursement de l'intégralité du prêt.

## 3 Constituer un dossier de demande NPR

Pour déposer une demande de soutien financier au titre de la NPR, un dossier complet comprenant les documents suivants doit être envoyé à la Promotion économique du canton de Fribourg:

- I. Formulaire de demande incluant un questionnaire
- II. Business plan
- III. Documents complémentaires selon les cas

### I. Formulaire de demande

Le formulaire de demande constitue le document de base pour l'instruction des demandes de soutien financier NPR. Nous vous prions de le remplir de façon exacte, complète et argumentée. Il peut être téléchargé sur le site internet [www.innovationregionale.ch](http://www.innovationregionale.ch).

## II. Business plan

Un business plan contenant les informations suivantes doit être constitué et joint à la demande:

- **sommaire** : un bref descriptif du projet et de l'aide demandée au canton de Fribourg, avec des informations concernant l'entreprise ou l'organisation requérante;
- **entreprise/organisation** : forme juridique, propriétaires ou membres, partenaires, historique, structure du capital ou sources de financement;
- **projet** : contexte et utilité globale, objectifs (qualitatifs et quantitatifs), résultats et effets attendus, planification des tâches (délais, jalons), maintien et/ou création d'emplois ;
- **marchés** : débouchés (potentiel, part de marché et croissance), structure de clientèle, analyse de la concurrence ;
- **conditions-cadre** : ancrage régional, voire cantonal, du projet, impacts environnementaux du projet, effets sociaux du projet (p.ex. en termes de formation, qualité de vie);
- **finances** : montage financier et plan de financement sur la durée du projet, bilan prévisionnel et compte de résultats sur la durée du projet, contributions sollicitées au titre de la NPR (nature et calendrier des moyens nécessaires), nature de la garantie bancaire prévue, évolution du degré d'autofinancement sur la durée du projet et projections sur 5 ans supplémentaires.
- **analyse des risques** : inventaire des risques (humain, organisationnel, technologique, financier,...), classement des risques selon l'importance des impacts pour le projet, probabilité de survenance et identification des points ou phases critiques du projet en termes de risques et mesures correctives prévues.

## III. Documents complémentaires

Selon la nature de la demande, les documents suivants doivent être joints au dossier:

- extraits bancaires ;
- décisions ou demandes d'octroi d'autres subventions ;
- permis de construire;
- demande d'autorisation de mise en chantier anticipée des travaux de construction. En conformité avec l'art. 24 de la loi cantonale sur les subventions, aucun projet déjà réalisé ne peut être considéré. Pour les projets, dont la réalisation devrait débuter avant qu'une décision d'octroi d'une aide financière NPR ne puisse être prise, une demande d'autorisation de mise en chantier anticipée des travaux de construction est à remplir et à envoyer à la Promotion économique. Le formulaire de demande est disponible sur [www.innovationregionale.ch](http://www.innovationregionale.ch).

## 4 Critères à remplir

Pour pouvoir bénéficier d'un soutien financier au titre de la NPR, un projet doit satisfaire un certain nombre de critères reflétant les principaux objectifs de la politique d'innovation régionale mise en place par le canton. De manière impérative, un projet ne peut être soutenu que s'il s'inscrit dans le champ d'action 'Tourisme et patrimoine' du programme de mise en œuvre de la

NPR. A ce titre, tout projet touristique doit contribuer à la réalisation de l'un des deux objectifs suivants :

- Développer le potentiel en matière de tourisme de détente et de proximité, notamment par un soutien ciblé à la diversification des activités touristiques ;
- Promotion concertée et coordonnée des principales régions touristiques par l'encouragement à la formation de plateformes de collaboration interrégionales et inter-cantoniales.

L'éligibilité d'un projet touristique au titre de la NPR est examinée à la lumière des critères suivants :

■ **Catégorie A : critères que les projets doivent obligatoirement respecter (= critères impératifs)**

1. Le projet est conforme au volet 'Tourisme et patrimoine' de la stratégie cantonale du Programme cantonal pluriannuel (PCP).
2. Le projet est intégré dans l'offre touristique régionale. Il dynamise ainsi la création de valeur à l'échelle régionale et contribue au maintien ou à la création d'emplois dans le canton de Fribourg.
3. Le projet contribue au développement de l'offre touristique dans le canton de Fribourg en améliorant la qualité de l'offre touristique ou en diversifiant l'offre touristique.

■ **Catégorie B : au moins 4 critères sur un total de 8 doivent être respectés**

1. Le projet satisfait aux normes environnementales en vigueur.
2. Le projet contribue à un développement durable du canton de Fribourg.
3. Le projet présente un potentiel d'innovation pour le canton de Fribourg, tel que :
  - un produit ou prestation touristique nouvelle
  - de nouveaux canaux de distribution de l'offre touristique
  - une nouvelle structure organisationnelle (p.ex. dans les domaines de la promotion et gestion).
4. Le projet permet d'augmenter la fréquentation touristique (p.ex. nombre d'excursionnistes, visiteurs, touristes résidents) dans le canton.
5. Le projet est viable à terme sans apport de fonds NPR .
6. Le projet est financé par des fonds propres et/ou tiers à hauteur de:
  - en cas d'aides à f.p.: au moins 20% du coût total;
  - en cas de prêts: au moins 50 % du coût total pour des projets de nature privée et à hauteur d'au moins un tiers du coût total pour des projets de nature publique.
7. Le projet possède la taille critique pour la région (pas de microprojets).
8. Le projet a un effet positif sur la mise en réseau des acteurs de la région, voire au-delà.

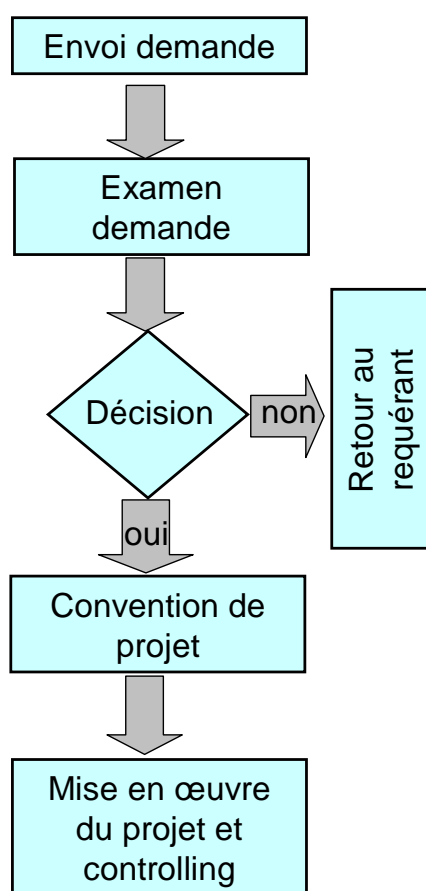
Les projets suivants **ne peuvent pas être soutenus** financièrement au titre de la NPR:

- Les projets qui ne remplissent pas tous les critères de la catégorie A.
- Les projets qui ne remplissent pas au moins quatre critères de la catégorie B.

- Les projets qui bénéficient déjà d'un important soutien financier de la part d'autres directions de l'administration cantonale fribourgeoise.
- Les projets qui ont été rejetés par d'autres directions de d'administration cantonale pour cause de non-conformité au droit cantonal
- Les projets de refinancement ou d'assainissement qui n'apportent pas de valeur ajoutée directe à la région.
- Les projets relevant des infrastructures de l'hébergement et de la restauration (en raison de leur nature fortement concurrentielle).
- Les projets qui ont déjà été réalisés.
- Les projets pour lesquels une garantie suffisante pour le remboursement de l'intégralité du prêt ne peut être fournie.

## 5 Procédure à suivre du dépôt de la demande jusqu'à la fin du projet

Les demandes de soutien financier NPR sont traitées selon le schéma ci-dessous. En règle générale, l'instance de décision concernée statue sur l'octroi d'une aide financière dans un délai de 3 mois après le dépôt du dossier de demande complet auprès de la Promotion économique.



Le porteur de projet adresse une demande à la Promotion économique (ci-après: PromFR). La documentation et les formulaires sont disponibles sur le site [www.innovationregionale.ch](http://www.innovationregionale.ch). Au besoin, la PromFR apporte une aide au requérant pour remplir le formulaire de demande.

La PromFR examine l'éligibilité à la NPR de la demande selon les critères en vigueur et rédige un préavis. Si nécessaire, un préavis peut être demandé à d'autres instances.

La Commission des mesures d'aide en matière de promotion économique examine les projets et statue sur les demandes inférieures ou égales à 300'000 CHF, le Conseil d'Etat sur les demandes supérieures à 300'000 CHF. Le requérant est informé immédiatement de toute décision concernant l'octroi d'une aide financière NPR.

En cas de décision positive, le requérant est informé et conclut avec la Direction de l'économie et de l'emploi une convention de projet fixant le montant de la contribution financière ainsi que les charges et conditions.

La mise en œuvre du projet s'effectue en étroite collaboration entre le requérant et la PromFR. Le requérant présente régulièrement des rapports pour informer de l'avancement du projet ainsi qu'un rapport final.

La PromFR informe la Commission et le Conseil d'Etat de l'achèvement du projet et en cas de problème.

## **6 Documents officiels et bases légales appliquées**

Les bases légales suivantes servent de référence à l'examen des dossiers et sont téléchargeables sur le site internet [www.innovationregionale.ch](http://www.innovationregionale.ch):

- Programme cantonal pluriannuel de mise en œuvre de la NPR 2008 - 2011
  - Loi fédérale du 6 octobre 2006 sur la politique régionale (Etat 1er janvier 2008)
  - Loi cantonale du 3 octobre 1996 sur la promotion économique (LPEc)
  - Règlement du 1<sup>er</sup> décembre 2009 sur la promotion économique (RPEc).
-